

# Servisná príručka pre Dell™ Inspiron™ N5020/M5030/N5030

[Skôr než začnete](#)

[Batéria](#)

[Klávesnica](#)

[Opierka dlani](#)

[Reprodukčný](#)

[Modul tlačidla napájania](#)

[Pamäťové moduly](#)

[Pevný disk](#)

[Optická jednotka](#)

[Bezdrôtová karta Mini-Card](#)

[Interný modul s bezdrôtovou technológiou Bluetooth®](#)

[Gombíková batéria](#)

[Chladič procesora](#)

[Modul procesora](#)


[Displej](#)

[Modul kamery](#)

[Systémová doska](#)

[Aktualizácia systému BIOS](#)

## Poznámky, upozornenia a varovania

 **POZNÁMKA:** POZNÁMKA uvádza dôležité informácie, ktoré umožňujú lepšie využitie počítača.

 **UPOZORNENIE:** UPOZORNENIE označuje možné poškodenie hardvéru alebo stratu údajov a uvádza, ako sa vyhnúť problému.

 **VAROVANIE:** VAROVANIE označuje možné poškodenie majetku, osobné zranenie alebo smrť.

Informácie v tejto príručke sa môžu zmeniť bez predchádzajúceho upozornenia.  
© 2010 Dell Inc. Všetky práva vyhradené.

Reprodukcia týchto materiálov akýmkoľvek spôsobom bez písomného súhlasu spoločnosti Dell Inc. je prísne zakázaná.

Ochranné známky používané v tomto texte: *Dell*, logo *DELL* a *Inspiron* sú ochranné známky spoločnosti Dell Inc.; *Bluetooth* je registrovaná ochranná známka spoločnosti Bluetooth SIG, Inc. a spoločnosť Dell ju používa na základe licencie; *Microsoft*, *Windows*, *Windows Vista* a tlačidlo *Štart* systému *Windows Vista* sú buď ochranné známky, alebo registrované ochranné známky spoločnosti Microsoft Corporation v Spojených štátoch a/alebo v iných krajinách.

Ostatné ochranné známky a obchodné názvy sa v tejto príručke môžu používať ako odkazy na spoločnosti, ktoré si uplatňujú nárok na tieto známky a názvy ich výrobkov. Spoločnosť Dell Inc. sa zrieka akéhokoľvek nároku na vlastníctvo iných, než vlastných ochranných znáмок a obchodných názvov.

Jún 2010 Rev. A01

Regulačný model: série P07F  
Regulačný typ: P07F001; P07F002; P07F003

[Späť na stranu s obsahom](#)

## Skôr než začnete

Servisná príručka pre Dell™ Inspiron™ N5020/M5030/N5030

- [Odporúčané nástroje](#)
- [Vypnutie počítača](#)
- [Pred začatím prác vo vnútri počítača](#)

Tento návod poskytuje pokyny na demontáž a montáž komponentov v počítači. Ak nie je uvedené inak, predpokladá sa, že sú pri každom postupe splnené tieto podmienky:

- 1 Vykonalí ste kroky, ktoré uvádza časť [Vypnutie počítača](#) a [Pred začatím prác vo vnútri počítača](#).
- 1 Prečítali ste si bezpečnostné informácie dodané spolu s počítačom.
- 1 Komponent možno vymeniť, alebo ak bol zakúpený zvlášť, inštalovať tak, že vykonáte postup demontáže v opačnom poradí krokov.

---

## Odporúčané nástroje

Postupy uvedené v tomto dokumente môžu vyžadovať použitie nasledujúcich nástrojov:

- 1 malý plochý skrutkovač,
- 1 krížový skrutkovač,
- 1 plastové páčidlo.
- 1 Spustiteľný aktualizčný program systému BIOS je k dispozícii na lokalite [support.dell.com](http://support.dell.com)


---

## Vypnutie počítača

**UPOZORNENIE:** Predtým, než vypnete počítač, si uložte a zatvorte všetky otvorené súbory a zatvorte všetky otvorené programy, aby ste zabránili strate údajov.

1. Uložte a zatvorte všetky otvorené súbory a ukončíte všetky otvorené programy.
2. Vypnite operačný systém:

*Windows® 7:*

Kliknite na **Štart**  a potom kliknite na **Vypnúť**.

*Microsoft® Windows Vista®:*

Kliknite na ponuku **štart** , kliknite na šípku  a kliknite na **Vypnúť**.

3. Skontrolujte, či je počítač vypnutý. Ak sa váš počítač nevypne automaticky, keď vypnete operačný systém, stlačte a držte tlačidlo napájania, kým sa počítač nevypne.

---

## Pred začatím prác vo vnútri počítača

Dodržiavajte nasledujúce bezpečnostné pokyny kvôli ochrane počítača pred možným poškodením a svojej osobnej bezpečnosti.

**VAROVANIE:** Pred prácou vnútri počítača si prečítajte bezpečnostné pokyny, ktoré ste dostali s vaším počítačom. Ďalšie informácie o bezpečnosti a overených postupoch nájdete na stránke so zákonnými požiadavkami portálu [www.dell.com](http://www.dell.com) na adrese [www.dell.com/regulatory\\_compliance](http://www.dell.com/regulatory_compliance).

**UPOZORNENIE:** Uzemnite sa pomocou uzemňovacieho pásika na zápästí alebo opakovaným dotýkaním sa nenatretého kovového povrchu (ako napríklad zásuvky na vašom počítači), aby ste predišli elektrostatickému výboju.

**UPOZORNENIE:** S komponentmi a kartami zaobchádzajte opatrne. Nedotýkajte sa komponentov alebo kontaktov na karte. Kartu držte za okraje alebo za kovovú príchytňú časť. Komponenty ako procesor držte za okraje a nie za nožičky.

**UPOZORNENIE:** Opravovať počítač môže len oprávnený servisný technik. Záruka sa nevzťahuje na poškodenie spôsobené servisom, ktorý nebol schválený spoločnosťou Dell™.

**UPOZORNENIE:** Ak odpájate kábel, potiahnite ho za prípojku alebo pevnú časť zásuvky, ale nie za samotný kábel. Niektoré káble majú konektor zaistený zarážkami; pred odpojením takéhoto kábla stlačte zarážku. Konektory od seba odpájajte plynulým ťahom rovným smerom-zabráňte tým ohnutiu kolíkov. Skôr než kábel pripojíte, presvedčíte sa, či sú oba konektory správne orientované a vyrovnané.

**△ UPOZORNENIE:** V záujme vyhnutia sa poškodeniu počítača vykonajte predtým, než začnete s prácou vo vnútri počítača, nasledovné kroky.

1. Pracovný povrch musí byť rovný a čistý, aby sa nepoškriabal kryt počítača.
2. Vypnite počítač (pozrite [Vypnutie počítača](#)) a všetky pripojené zariadenia.

**△ UPOZORNENIE:** Ak chcete odpojiť sieťový kábel, najskôr odpojte kábel z počítača a potom ho odpojte zo sieťového zariadenia.

3. Z počítača odpojte všetky telefónne alebo sieťové káble.
4. Stlačte tlačidlo uvoľnenia a vyberte všetky karty nainštalované v čítačke pamäťových kariet.
5. Odpojte počítač a všetky pripojené zariadenia z elektrických zásuviek.
6. Odpojte od počítača všetky pripojené zariadenia.

**△ UPOZORNENIE:** Aby ste predišli poškodeniu systémovej dosky, vyberte hlavnú batériu (pozri [Demontáž batérie](#)) predtým, než začnete pracovať vnútri počítača.

7. Vyberte batériu (pozri [Demontáž batérie](#)).
8. Otočte počítač hornou stranou nahor, otvorte displej a stlačením tlačidla napájania uzemnite systémovú dosku.

---

[Späť na stranu s obsahom](#)


[Späť na stranu s obsahom](#)

## Aktualizácia systému BIOS

Servisná príručka pre Dell™ Inspiron™ N5020/M5030/N5030

Systém BIOS môže vyžadovať aktualizáciu, ak je aktualizácia k dispozícii alebo pri výmene systémovej dosky. Ak chcete aktualizovať systém BIOS:

1. Zapnite počítač.
2. Prejdite na stránku [support.dell.com/support/downloads](http://support.dell.com/support/downloads).
3. Nájdite si aktualizáciu súboru systému BIOS pre svoj počítač:

 **POZNÁMKA:** Servisný štítek počítača sa nachádza na etikete na spodnej strane počítača.

Ak máte servisný štítek počítača:

- a. Kliknite na položku **Enter a Service Tag** (Zadať servisný štítek).
- b. Zadať servisný štítek svojho počítača do poľa **Enter a service tag** (Zadať servisný štítek), kliknite na tlačidlo **Go** (Štart) a prejdite na [krok 4](#).

Ak nemáte servisný štítek počítača:

- a. Vyberte typ výrobku v zozname **Select Your Product Family** (Vyberte rad svojho výrobku).
- b. Vyberte značku výrobku v zozname **Select Your Product Line** (Vyberte líniu svojho výrobku).
- c. Vyberte číslo modelu výrobku v zozname **Select Your Product Model** (Vyberte model svojho výrobku).

 **POZNÁMKA:** Ak ste vybrali iný model a chcete začať odznova, kliknite na položku **Start Over** (Začať znova) v pravej hornej časti ponuky.

- d. Kliknite na položku **Confirm** (Potvrdiť).
4. Na obrazovke sa objaví zoznam s výsledkami. Kliknite na **BIOS**.
  5. Kliknutím na prepojenie **Download Now** (Prevziať teraz) preberiete najnovší súbor systému BIOS. Zobrazí sa okno **File Download** (Prevziať súbor).
  6. Kliknutím na možnosť **Save** (Uložiť) uložíte súbor na pracovnú plochu. Súbor sa uloží na vašu pracovnú plochu.
  7. Keď sa zobrazí okno **Download Complete** (Prevzatie je ukončené), kliknite na **Close** (Zavrieť). Na pracovnej ploche sa zobrazí ikona súboru, ktorá má rovnaký názov ako prevzatý aktualizácia súbor systému BIOS.
  8. Kliknite dvakrát na ikonu súboru na pracovnej ploche a postupujte podľa pokynov na obrazovke.

---

[Späť na stranu s obsahom](#)

[Späť na stranu s obsahom](#)

## Interný modul s bezdrôtovou technológiou Bluetooth®

Servisná príručka pre Dell™ Inspiron™ N5020/M5030/N5030

- [Demontáž modulu Bluetooth](#)
- [Spätná montáž modulu Bluetooth](#)

**VAROVANIE:** Pred prácou vnútri počítača si prečítajte bezpečnostné pokyny, ktoré ste dostali s vaším počítačom. Ďalšie informácie o bezpečnosti a overených postupoch nájdete na stránke so zákonnými požiadavkami portálu [www.dell.com](http://www.dell.com) na adrese [www.dell.com/regulatory\\_compliance](http://www.dell.com/regulatory_compliance).

**UPOZORNENIE:** Opravovať počítač môže len oprávnený servisný technik. Záruka sa nevzťahuje na poškodenie spôsobené servisom, ktorý nebol schválený spoločnosťou Dell™.

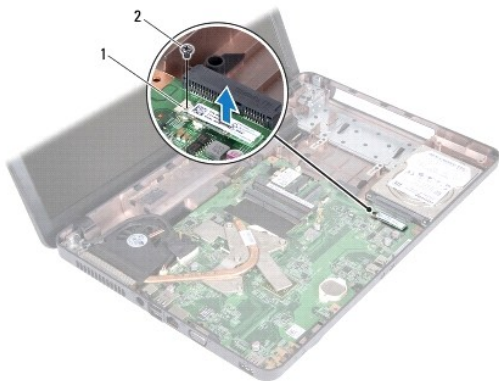
**UPOZORNENIE:** Uzemnite sa pomocou uzemňovacieho pásika na zápästí alebo opakovaným dotýkaním sa nenatretého kovového povrchu (ako napríklad zásuvky na vašom počítači), aby ste predišli elektrostatickému výboju.

**UPOZORNENIE:** Aby ste predišli poškodeniu systémovej dosky, vyberte hlavnú batériu (pozri [Demontáž batérie](#)) predtým, než začnete pracovať vnútri počítača.

Ak ste si objednali počítač s bezdrôtovou technológiou Bluetooth®, je v počítači už nainštalovaná príslušná karta.

### Demontáž modulu Bluetooth

1. Dodržujte postupy uvedené v časti [Skôr než začnete](#).
2. Vyberte batériu (pozri [Demontáž batérie](#)).
3. Demontujte klávesnicu (pozri [Demontáž klávesnice](#)).
4. Demontujte opierku dlaní (pozri [Demontáž opierky dlaní](#)).
5. Odskrutkujte skrutku, ktorá upevňuje modul Bluetooth ku konektoru systémovej dosky.
6. Vyberte modul Bluetooth zo systémovej dosky.




1	modul Bluetooth	2	skrutka
---	-----------------	---	---------

### Spätná montáž modulu Bluetooth

1. Postupujte podľa pokynov v časti [Skôr než začnete](#).
2. Zarovnajete konektor na module Bluetooth s konektorom na systémovej doske a tlačte modul Bluetooth, až kým nezapadne na svoje miesto.
3. Namontujte späť skrutku, ktorá upevňuje modul Bluetooth k systémovej doske.

4. Namontujte späť opierku dlaní (pozri [Spätná montáž opierky dlaní](#)).
5. Namontujte späť klávesnicu (pozri [Spätná montáž klávesnice](#)).
6. Vložte späť batériu (pozri [Spätná montáž batérie](#)).

 **UPOZORNENIE:** Skôr než zapnete počítač, zaskrutkujte späť všetky skrutky a overte, či vo vnútri počítača nezostali žiadne voľné skrutky. V opačnom prípade sa počítač môže poškodiť.

---

[Späť na stranu s obsahom](#)

[Späť na stranu s obsahom](#)

## Modul kamery

Servisná príručka pre Dell™ Inspiron™ N5020/M5030/N5030

- [Demontáž modulu kamery](#)
- [Spätná montáž modulu kamery](#)

**VAROVANIE:** Pred prácou vnútri počítača si prečítajte bezpečnostné pokyny, ktoré ste dostali s vaším počítačom. Ďalšie informácie o bezpečnosti a overených postupoch nájdete na stránke so zákonnými požiadavkami portálu [www.dell.com](http://www.dell.com) na adrese [www.dell.com/regulatory\\_compliance](http://www.dell.com/regulatory_compliance).

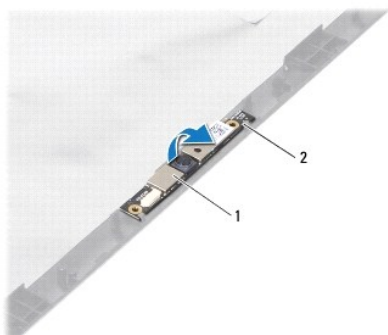
**UPOZORNENIE:** Opravovať počítač môže len oprávnený servisný technik. Záruka sa nevzťahuje na poškodenie spôsobené servisom, ktorý nebol schválený spoločnosťou Dell™.

**UPOZORNENIE:** Uzemnite sa pomocou uzemňovacieho pásika na zápästí alebo opakovaným dotýkaním sa nenatretého kovového povrchu (ako napríklad zásuvky na vašom počítači), aby ste predišli elektrostatickému výboju.

**UPOZORNENIE:** Aby ste predišli poškodeniu systémovej dosky, vyberte hlavnú batériu (pozri [Demontáž batérie](#)) predtým, než začnete pracovať vnútri počítača.

## Demontáž modulu kamery

1. Postupujte podľa pokynov v časti [Skôr než začnete](#).
2. Vyberte batériu (pozri [Demontáž batérie](#)).
3. Demontujte klávesnicu (pozri [Demontáž klávesnice](#)).
4. Demontujte opierku dlaní (pozri [Demontáž opierky dlaní](#)).
5. Demontujte zostavu displeja (pozri [Demontáž zostavy displeja](#)).
6. Demontujte rám displeja (pozri [Demontáž rámu displeja](#)).
7. Uvoľnite modul kamery zo západiek zaisťujúcich ho na kryte displeja.
8. Vyberte modul kamery z krytu displeja.




1	modul kamery	2	západky (2)
---	--------------	---	-------------

## Spätná montáž modulu kamery

1. Postupujte podľa pokynov v časti [Skôr než začnete](#).
2. Zasuňte modul kamery pod západky, pokým nezapadne na svoje miesto.
3. Namontujte späť rám displeja (pozri [Spätná montáž rámu displeja](#)).
4. Namontujte späť zostavu displeja (pozri [Spätná montáž zostavy displeja](#)).

5. Namontujte späť opierku dlaní (pozri [Spätná montáž opierky dlaní](#)).
6. Namontujte späť klávesnicu (pozri [Spätná montáž klávesnice](#)).
7. Vložte späť batériu (pozri [Spätná montáž batérie](#)).

 **UPOZORNENIE:** Skôr než zapnete počítač, zaskrutkujte späť všetky skrutky a overte, či vo vnútri počítača nezostali žiadne voľné skrutky. V opačnom prípade sa počítač môže poškodiť.

---

[Späť na stranu s obsahom](#)



[Späť na stranu s obsahom](#)

## Gombíková batéria

Servisná príručka pre Dell™ Inspiron™ N5020/M5030/N5030

- [Demontáž gombíkovej batérie](#)
- [Spätná montáž gombíkovej batérie](#)

**VAROVANIE:** Pred prácou vnútri počítača si prečítajte bezpečnostné pokyny, ktoré ste dostali s vašim počítačom. Ďalšie informácie o bezpečnosti a overených postupoch nájdete na stránke so zákonnými požiadavkami portálu [www.dell.com](http://www.dell.com) na adrese [www.dell.com/regulatory\\_compliance](http://www.dell.com/regulatory_compliance).

**UPOZORNENIE:** Opravovať počítač môže len oprávnený servisný technik. Záruka sa nevzťahuje na poškodenie spôsobené servisom, ktorý nebol schválený spoločnosťou Dell™.

**UPOZORNENIE:** Uzemnite sa pomocou uzemňovacieho pásika na zápästí alebo opakovaným dotýkaním sa nenatretého kovového povrchu (ako napríklad zásuvky na vašom počítači), aby ste predišli elektrostatickému výboju.

**UPOZORNENIE:** Aby ste predišli poškodeniu systémovej dosky, vyberte hlavnú batériu (pozri [Demontáž batérie](#)) predtým, než začnete pracovať vnútri počítača.

### Demontáž gombíkovej batérie

1. Postupujte podľa pokynov v časti [Skôr než začnete](#).
2. Vyberte batériu (pozri [Demontáž batérie](#)).
3. Demontujte klávesnicu (pozri [Demontáž klávesnice](#)).
4. Demontujte opierku dlaní (pozri [Demontáž opierky dlaní](#)).
5. Plastovým páčidlom vypáčte gombíkovú batériu z otvoru na systémovej doske.



1	plastové páčidlo	2	gombíková batéria
---	------------------	---	-------------------

### Spätná montáž gombíkovej batérie

1. Postupujte podľa pokynov v časti [Skôr než začnete](#).
2. Gombíkovú batériu držte tak, aby kladná strana smerovala nahor.
3. Zasuňte gombíkovú batériu do otvoru a opatrne ju zatlačajte, kým nezaklapne na miesto.
4. Namontujte späť opierku dlaní (pozri [Spätná montáž opierky dlaní](#)).
5. Namontujte späť klávesnicu (pozri [Spätná montáž klávesnice](#)).
6. Vložte späť batériu (pozri [Spätná montáž batérie](#)).

**UPOZORNENIE:** **Skôr než zapnete počítač, zaskrutkujte späť všetky skrutky a overte, či vo vnútri počítača nezostali žiadne voľné skrutky. V opačnom prípade sa počítač môže poškodiť.**

[Späť na stranu s obsahom](#)

[Späť na stranu s obsahom](#)

## Modul procesora

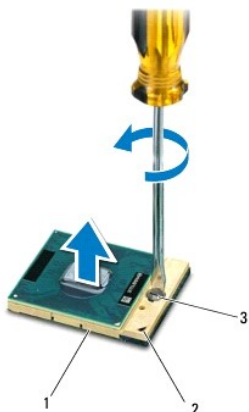
Servisná príručka pre Dell™ Inspiron™ N5020/M5030/N5030

- [Demontáž modulu procesora](#)
- [Spätná montáž modulu procesora](#)

- VAROVANIE:** Pred prácou vnútri počítača si prečítajte bezpečnostné pokyny, ktoré ste dostali s vaším počítačom. Ďalšie informácie o bezpečnosti a overených postupoch nájdete na stránke so zákonnými požiadavkami portálu [www.dell.com](http://www.dell.com) na adrese [www.dell.com/regulatory\\_compliance](http://www.dell.com/regulatory_compliance).
- UPOZORNENIE:** Opravovať počítač môže len oprávnený servisný technik. Záruka sa nevzťahuje na poškodenie spôsobené servisom, ktorý nebol schválený spoločnosťou Dell™.
- UPOZORNENIE:** Uzemnite sa pomocou uzemňovacieho pásika na zápästí alebo opakovaným dotýkaním sa nenatretého kovového povrchu (ako napríklad zásuvky na vašom počítači), aby ste predišli elektrostatickému výboju.
- UPOZORNENIE:** Aby ste predišli poškodeniu systémovej dosky, vyberte hlavnú batériu (pozri [Demontáž batérie](#)) predtým, než začnete pracovať vnútri počítača.

## Demontáž modulu procesora

1. Postupujte podľa pokynov v časti [Skôr než začnete](#).
  2. Vyberte batériu (pozri [Demontáž batérie](#)).
  3. Demontujte klávesnicu (pozri [Demontáž klávesnice](#)).
  4. Demontujte opierku dlaní (pozri [Demontáž opierky dlaní](#)).
  5. Demontujte chladič procesora (pozri [Demontáž chladiča procesora](#)).
- UPOZORNENIE:** Miernie zatlačte na stred procesora a súčasne otáčajte vačkovou skrutkou, aby ste pri vyberaní alebo inštalácii procesora predišli prerušovaniu kontaktu medzi vačkovou skrutkou objímky ZIF a procesorom.
- UPOZORNENIE:** Pri otáčaní vačkovej skrutky držte skrutkovač kolmo na procesor, aby nedošlo k poškodeniu procesora.
6. Na uvoľnenie objímky ZIF použite malý plochý skrutkovač a vačkovú skrutku objímky ZIF otáčajte proti smeru chodu hodinových ručičiek, kým ju nevyskrutkujete až po zarážku vačky.




1	objímka ZIF	2	roh kolíka 1
3	vačková skrutka objímky ZIF		

- UPOZORNENIE:** Nedotýkajte sa oblastí prenosu tepla na chladiacej zostave procesora, aby sa zabezpečilo maximálne chladenie procesora. Mastnota vašej pokožky môže obmedziť schopnosť prenosu tepla tepelnými podložkami.


 **UPOZORNENIE:** Pri vyberaní modulu procesora ťahajte modul priamo nahor. Dbajte, aby ste neohli kolíky na procesore.

7. Vyberte modul procesora z objímky ZIF.
- 

## Spätná montáž modulu procesora

 **POZNÁMKA:** Ak inštalujete nový procesor, dostanete novú chladiacu sústavu s namontovanou tepelnou podložkou alebo novú podložku s pokynmi na správnu inštaláciu.


1. Postupujte podľa pokynov v časti [Skôr než začnete](#).
2. Zarovnajzte roh kolíka 1 modulu procesora s rohom kolíka 1 objímky ZIF a zasuňte modul procesora.

 **POZNÁMKA:** Na rohu kolíka 1 modulu procesora je trojuholník, ktorý sa zarovná s trojuholníkom na rohu kolíka 1 objímky ZIF.

Keď je modul procesora správne nasadený, všetky štyri rohy budú zarovnané v rovnakej výške. Ak je niektorý roh modulu vyššie než ostatné, modul nie je správne nainštalovaný.

 **UPOZORNENIE:** Aby nedošlo k poškodeniu modulu procesora, pri otáčaní vačkovej skrutky držte skrutkovač kolmo na modul.

3. Dotiahnite objímku ZIF otáčaním vačkovej skrutky v smere hodinových ručičiek a upevnite modul procesora k systémovej doske.
4. Namontujte späť chladič procesora (pozri [Spätná montáž chladiča procesora](#)).
5. Namontujte späť opierku dlaní (pozri [Spätná montáž opierky dlaní](#)).
6. Namontujte späť klávesnicu (pozri [Spätná montáž klávesnice](#)).
7. Vložte späť batériu (pozri [Spätná montáž batérie](#)).

 **UPOZORNENIE:** Skôr než zapnete počítač, zaskrutkujte späť všetky skrutky a overte, či vo vnútri počítača nezostali žiadne voľné skrutky. V opačnom prípade sa počítač môže poškodiť.

---

[Späť na stranu s obsahom](#)

[Späť na stranu s obsahom](#)

## Chladič procesora

Servisná príručka pre Dell™ Inspiron™ N5020/M5030/N5030

- [Demontáž chladiča procesora](#)
- [Spätná montáž chladiča procesora](#)

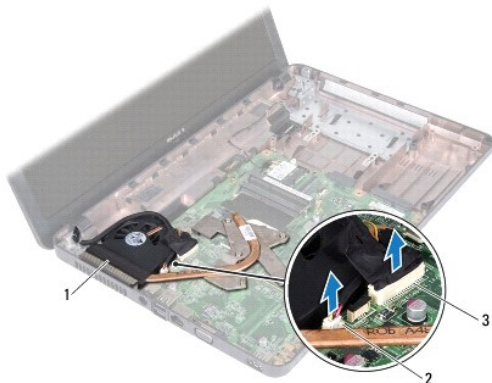
- VAROVANIE:** Pred prácou vnútri počítača si prečítajte bezpečnostné pokyny, ktoré ste dostali s vaším počítačom. Ďalšie informácie o bezpečnosti a overených postupoch nájdete na stránke so zákonnými požiadavkami portálu [www.dell.com](http://www.dell.com) na adrese [www.dell.com/regulatory\\_compliance](http://www.dell.com/regulatory_compliance).
- VAROVANIE:** Ak z počítača vyberiete chladič procesora, keď je chladič horúci, **nedotýkajte sa kovového puzdra chladiča procesora.**
- UPOZORNENIE:** Opravovať počítač môže len oprávnený servisný technik. Záruka sa nevzťahuje na poškodenie spôsobené servisom, ktorý nebol schválený spoločnosťou Dell™.
- UPOZORNENIE:** Uzemnite sa pomocou uzemňovacieho pásika na zápästí alebo opakovaným dotýkaním sa nenatretého kovového povrchu (ako napríklad zásuvky na vašom počítači), aby ste predišli elektrostatickému výboju.
- UPOZORNENIE:** Aby ste predišli poškodeniu systémovej dosky, vyberte hlavnú batériu (pozri [Demontáž batérie](#)) predtým, než začnete pracovať vnútri počítača.

## Demontáž chladiča procesora

1. Postupujte podľa pokynov v časti [Skôr než začnete](#).
2. Vyberte batériu (pozri [Demontáž batérie](#)).
3. Demontujte klávesnicu (pozri [Demontáž klávesnice](#)).
4. Demontujte opierku dlaní (pozri [Demontáž opierky dlaní](#)).
5. Odstráňte lepiacu pásku, ktorá zaisťuje kábel displeja ku chladiču procesora.

**POZNÁMKA:** Pred odpojením káblov si poznačte smer vedenia kábla.

6. Odpojte kábel ventilátora a kábel displeja z konektorov na systémovej doske.

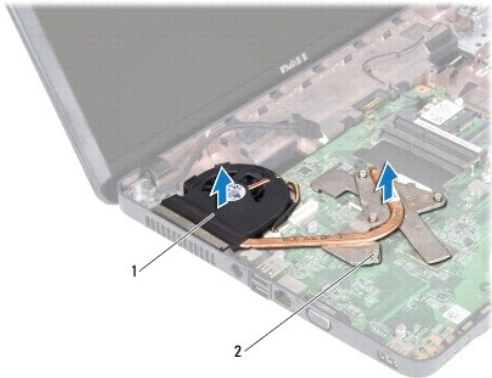


1	chladič procesora	2	konektor kábla ventilátora
3	konektor kábla displeja		

7. Postupne (označené na chladiči procesora) uvoľnite štyri skrutky so zapustenou hlavou, ktoré zaisťujú chladič procesora na systémovej doske.

**POZNÁMKA:** Vzhľad a počet skrutiek na chladiči procesora sa môžu líšiť v závislosti od modelu počítača.

8. Vyberte chladič procesora zo systémovej dosky.



1	chladič procesora	2	skrutky so zapustenou hlavou (4)
---	-------------------	---	----------------------------------

## Spätná montáž chladiča procesora

**POZNÁMKA:** Tento postup predpokladá, že už ste vybrali chladič procesora a ste pripravený ho vymeniť.

1. Postupujte podľa pokynov v časti [Skôr než začnete](#).
2. Chladič procesora umiestnite na systémovú dosku.
3. Zarovnajte štyri skrutky so zapustenou hlavou na chladiči procesora s otvormi na skrutky na systémovej doske a postupne ich utiahnite (označené na chladiči procesora).

**POZNÁMKA:** Vzhľad a počet skrutiek na chladiči procesora sa môžu líšiť v závislosti od modelu počítača.

4. Vedzte káble cez usmerňovače. Pripojte kábel ventilátora a kábel displeja ku konektorom na systémovej doske.
5. Nalepte späť lepiacu pásku, ktorá zaisťuje kábel displeja ku chladiču procesora.
6. Namontujte späť opierku dlaní (pozri [Spätná montáž opierky dlaní](#)).
7. Namontujte späť klávesnicu (pozri [Spätná montáž klávesnice](#)).
8. Vložte späť batériu (pozri [Spätná montáž batérie](#)).

**UPOZORNENIE:** Skôr než zapnete počítač, zaskrutkujte späť všetky skrutky a overte, či vo vnútri počítača nezostali žiadne voľné skrutky. V opačnom prípade sa počítač môže poškodiť.

[Späť na stranu s obsahom](#)

[Späť na stranu s obsahom](#)

## Displej

Servisná príručka pre Dell™ Inspiron™ N5020/M5030/N5030

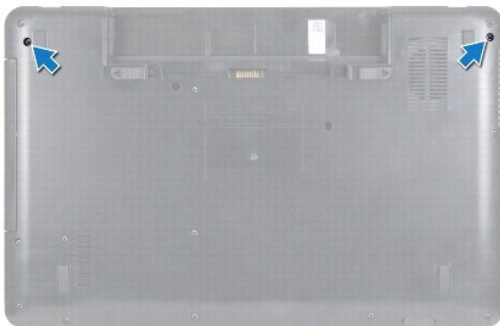
- [Zostava displeja](#)
- [Rám displeja](#)
- [Panel displeja](#)

- VAROVANIE:** Pred prácou vnútri počítača si prečítajte bezpečnostné pokyny, ktoré ste dostali s vaším počítačom. Ďalšie informácie o bezpečnosti a overených postupoch nájdete na stránke so zákonnými požiadavkami portálu [www.dell.com](http://www.dell.com) na adrese [www.dell.com/regulatory\\_compliance](http://www.dell.com/regulatory_compliance).
- UPOZORNENIE:** Opravovať počítač môže len oprávnený servisný technik. Záruka sa nevzťahuje na poškodenie spôsobené servisom, ktorý nebol schválený spoločnosťou Dell™.
- UPOZORNENIE:** Uzemnite sa pomocou uzemňovacieho pásika na zápästí alebo opakovaným dotýkaním sa nenatretého kovového povrchu (ako napríklad zásuvky na vašom počítači), aby ste predišli elektrostatickému výboju.
- UPOZORNENIE:** Aby ste predišli poškodeniu systémovej dosky, vyberte hlavnú batériu (pozri [Demontáž batérie](#)) predtým, než začnete pracovať vnútri počítača.

## Zostava displeja

### Demontáž zostavy displeja

1. Postupujte podľa pokynov v časti [Skôr než začnete](#).
2. Vyberte batériu (pozri [Demontáž batérie](#)).
3. Demontujte klávesnicu (pozri [Demontáž klávesnice](#)).
4. Odskrutkujte dve skrutky držiace zostavu displeja k základni počítača.



5. Demontujte opierku dlaní (pozri [Demontáž opierky dlaní](#)).
6. Prevráťte počítač a displej otvorte tak, ako je to len možné.
7. Poznačte si smerovanie anténneho kábla bezdrôtovej karty Mini-Card a odpojte ho od bezdrôtovej karty Mini-Card.
8. Odpojte kábel displeja od konektora na systémovej doske a vyberte ho z vodiacej úchytky.
9. Vyberte dve skrutky (jedna na každej strane), ktoré upevňujú zostavu displeja k základni počítača.
10. Nadvihnite a vytiahnite zostavu displeja zo základne počítača.



1	zostava displeja	2	skrutky (2)
3	kábel displeja	4	anténny kábel karty Mini-Card

## Spätná montáž zostavy displeja

1. Postupujte podľa pokynov v časti [Skôr než začnete](#).
2. Vložte zostavu displeja na svoje miesto a zaskrutkujte späť dve skrutky (jednu na každej strane), ktoré upevňujú zostavu displeja k základni počítača.
3. Trasujte kábel displeja do vodiacej úchytky a pripojte ho do konektora na systémovej doske.
4. Trasujte anténny kábel karty Mini-Card do vodiacej úchytky a pripojte ho do konektora na karte Mini-Card.
5. Prevráťte počítač a zaskrutkujte späť dve skrutky v základni počítača.
6. Namontujte späť opierku dlaní (pozri [Spätná montáž opierky dlaní](#)).
7. Namontujte späť klávesnicu (pozri [Spätná montáž klávesnice](#)).
8. Vložte späť batériu (pozri [Spätná montáž batérie](#)).

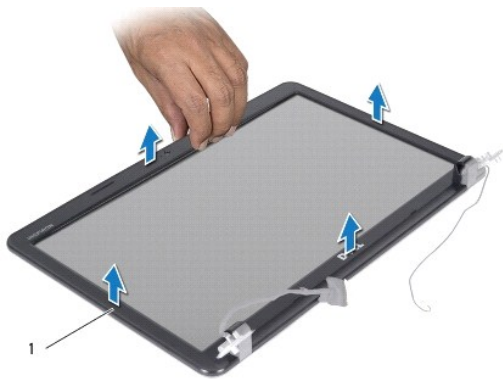
**⚠ UPOZORNENIE:** Skôr než zapnete počítač, zaskrutkujte späť všetky skrutky a overte, či vo vnútri počítača nezostali žiadne voľné skrutky. V opačnom prípade sa počítač môže poškodiť.

## Rám displeja

### Demontáž rámu displeja

**⚠ UPOZORNENIE:** Rám displeja je veľmi krehký. Pri jeho odstraňovaní buďte opatrní, aby ste predišli poškodeniu rámu.

1. Postupujte podľa pokynov v časti [Skôr než začnete](#).
2. Demontujte zostavu displeja (pozri [Demontáž zostavy displeja](#)).
3. Prstami opatrne vypáčte vnútornú hranu rámu displeja.
4. Demontujte rám displeja.



1	rám displeja
---	--------------

## Spätná montáž rámu displeja

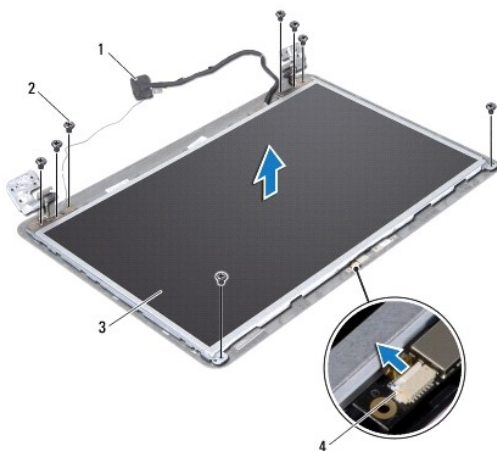
1. Postupujte podľa pokynov v časti [Skôr než začnete](#).
2. Znovu zarovnajete rám displeja nad panel displeja a zľahka ho zatlačíte na miesto.
3. Namontujete späť zostavu displeja (pozri [Spätná montáž zostavy displeja](#)).

---

## Panel displeja

### Demontáž panela displeja

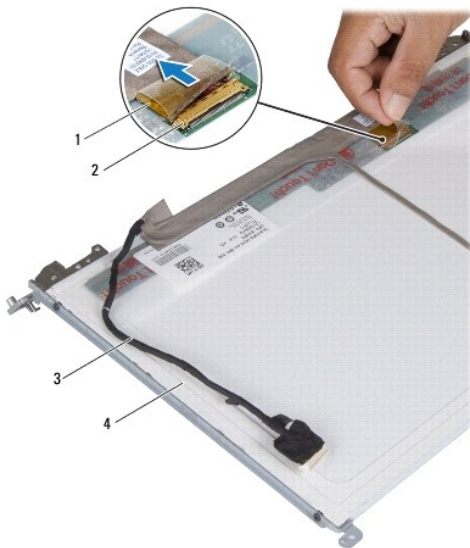
1. Postupujte podľa pokynov v časti [Skôr než začnete](#).
2. Demontujte zostavu displeja (pozri [Demontáž zostavy displeja](#)).
3. Demontujte rám displeja (pozri [Demontáž rámu displeja](#)).
4. Odpojte kábel kamery od konektora na module kamery.
5. Odskrutkujte osem skrutiek, ktoré zaisťujú panel displeja na kryte displeja.





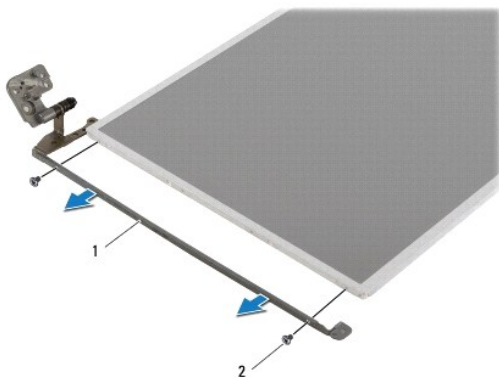
1	kábel displeja	2	skrutky (8)
3	panel displeja	4	konektor kábľa kamery

6. Vyberte panel displeja z krytu displeja.
7. Panel displeja prevráťte a položte ho na čistý povrch.
8. Nadvihnite pásku, ktorá zaisťuje kábel displeja na konektore na doske displeja a odpojte kábel displeja.
9. Odoberte kábel kamery od zadnej strany panela displeja.



1	páska	2	konektor na doske displeja
3	kábel displeja	4	zadná strana panelu displeja

10. Vyberte štyri skrutky (dve na každej strane), ktoré zaisťujú konzoly panela displeja k panelu displeja.




1	konzoly panela displeja (2)	2	skrutky (4)
---	-----------------------------	---	-------------

## Spätná montáž panela displeja

1. Postupujte podľa pokynov v časti [Skôr než začnete](#).

2. Vyberte štyri skrutky (dve na každej strane), ktoré zaisťujú konzoly panela displeja k panelu displeja.
3. Pripojte kábel panela displeja ku konektoru dosky displeja a zaistite ho páskou.
4. Prilepte kábel kamery k zadnej strane panela displeja.
5. Položte panel displeja na kryt displeja a pripojte kábel kamery do konektora na module kamery.
6. Zarovnajte otvory pre skrutky na paneli displeja s otvormi na kryte displeja.
7. Zaskrutkujte späť osem skrutiek, ktoré zaisťujú panel displeja na kryte displeja.
8. Namontujte späť rám displeja (pozri [Spätná montáž rámu displeja](#)).
9. Namontujte späť zostavu displeja (pozri [Spätná montáž zostavy displeja](#)).

 **UPOZORNENIE: Skôr než zapnete počítač, zaskrutkujte späť všetky skrutky a overte, či vo vnútri počítača nezostali žiadne voľné skrutky. V opačnom prípade sa počítač môže poškodiť.**

---

[Späť na stranu s obsahom](#)

[Späť na stranu s obsahom](#)

## Pevný disk

Servisná príručka pre Dell™ Inspiron™ N5020/M5030/N5030

- [Demontáž pevného disku](#)
- [Spätná montáž pevného disku](#)

**VAROVANIE:** Pred prácou vnútri počítača si prečítajte bezpečnostné pokyny, ktoré ste dostali s vaším počítačom. Ďalšie informácie o bezpečnosti a overených postupoch nájdete na stránke so zákonnými požiadavkami portálu [www.dell.com](http://www.dell.com) na adrese [www.dell.com/regulatory\\_compliance](http://www.dell.com/regulatory_compliance).

**VAROVANIE:** Ak z počítača vyberiete pevný disk, keď je horúci, nedotýkajte sa kovového krytu pevného disku.

**UPOZORNENIE:** Opravovať počítač môže len oprávnený servisný technik. Záruka sa nevzťahuje na poškodenie spôsobené servisom, ktorý nebol schválený spoločnosťou Dell™.

**UPOZORNENIE:** Skôr, ako odpojíte pevný disk, vypnite počítač (pozri [Vypnutie počítača](#)), aby ste zabránili strate údajov. Neodpájajte pevný disk, ak je počítač zapnutý alebo je v režime spánku.

**UPOZORNENIE:** Uzemnite sa pomocou uzemňovacieho pásika na zápästí alebo opakovaným dotýkaním sa nenatretého kovového povrchu (ako napríklad zásuvky na vašom počítači), aby ste predišli elektrostatickému výboju.

**UPOZORNENIE:** Pevné disky sú mimoriadne krehké. Počas manipulácie s pevným diskom buďte opatrní.

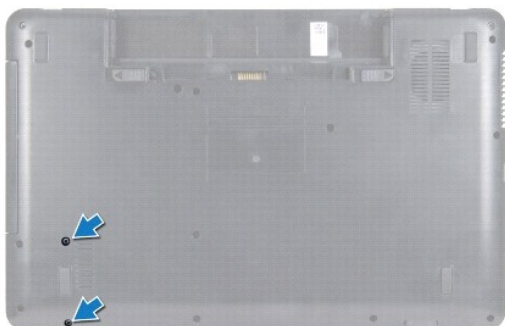
**UPOZORNENIE:** Aby ste predišli poškodeniu systémovej dosky, vyberte hlavnú batériu (pozri [Demontáž batérie](#)) predtým, než začnete pracovať vnútri počítača.

**POZNÁMKA:** Spoločnosť Dell neručí za kompatibilitu, ani neposkytuje podporu pre pevné disky získané z iných zdrojov, než od spoločnosti Dell.

**POZNÁMKA:** Ak inštalujete pevný disk z iného zdroja ako od spoločnosti Dell, je potrebné, aby ste na nový pevný disk nainštalovali operačný systém, ovládače a pomôcky.

## Demontáž pevného disku

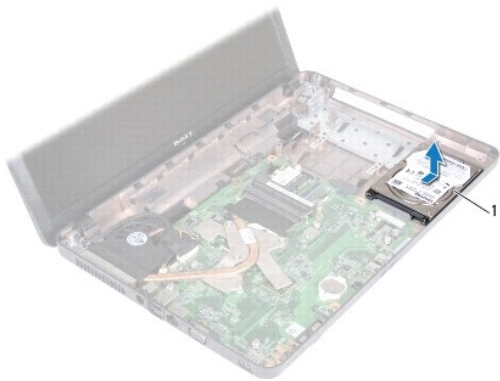
1. Postupujte podľa pokynov v časti [Skôr než začnete](#).
2. Vyberte batériu (pozri [Demontáž batérie](#)).
3. Demontujte klávesnicu (pozri [Demontáž klávesnice](#)).
4. Odpojte dve skrutky upevňujúce pevný disk k podstavcu počítača.



5. Demontujte opierku dlaní (pozri [Demontáž opierky dlaní](#)).

**UPOZORNENIE:** Keď pevný disk nie je v počítači, uložte ho do ochranného antistatického obalu (pozri „Ochrana pred elektrostatickým výbojom“ v bezpečnostných pokynoch, ktoré boli dodané s vaším počítačom).

6. Vysuňte pevný disk z konektora pevného disku na systémovej doske.
7. Vyberte pevný disk zo šachty pevného disku.



1	pevný disk
---	------------

---

## Spätná montáž pevného disku

1. Postupujte podľa pokynov v časti [Skôr než začnete](#).
2. Nový pevný disk vyberte z obalu.  
Pôvodný obal odložte pre uchovanie alebo odoslanie pevného disku.
3. Vložte pevný disk do šachty pevného disku a zatlačte ho smerom ku konektoru, pokým úplne nezapadne na svoje miesto.
4. Prevráťte počítač a znovu namontujte dve skrutky, ktoré upevňujú pevný disk k základni počítača.
5. Namontujte späť opierku dlaní (pozri [Spätná montáž opierky dlaní](#)).
6. Namontujte späť klávesnicu (pozri [Spätná montáž klávesnice](#)).
7. Vložte späť batériu (pozri [Spätná montáž batérie](#)).

**⚠ UPOZORNENIE: Skôr než zapnete počítač, zaskrutkujte späť všetky skrutky a overte, či vo vnútri počítača nezostali žiadne voľné skrutky. V opačnom prípade sa počítač môže poškodiť.**

8. Podľa potreby nainštalujte do počítača operačný systém. Pozri „Obnova operačného systému“ v *Inštaláčnej príručke*.
9. Podľa potreby nainštalujte do počítača ovládače a pomôcky.

---

[Späť na stranu s obsahom](#)

[Späť na stranu s obsahom](#)

## Modul tlačidla napájania

Servisná príručka pre Dell™ Inspiron™ N5020/M5030/N5030

- [Demontáž modulu tlačidla napájania](#)
- [Spätná montáž modulu tlačidla napájania](#)

**VAROVANIE:** Pred prácou vnútri počítača si prečítajte bezpečnostné pokyny, ktoré ste dostali s vaším počítačom. Ďalšie informácie o bezpečnosti a overených postupoch nájdete na stránke so zákonnými požiadavkami portálu [www.dell.com](http://www.dell.com) na adrese [www.dell.com/regulatory\\_compliance](http://www.dell.com/regulatory_compliance).

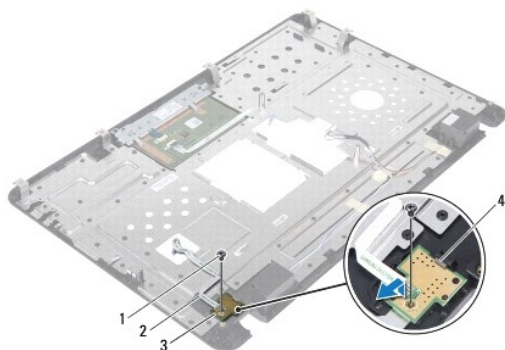
**UPOZORNENIE:** Opravovať počítač môže len oprávnený servisný technik. Záruka sa nevzťahuje na poškodenie spôsobené servisom, ktorý nebol schválený spoločnosťou Dell™.

**UPOZORNENIE:** Uzemnite sa pomocou uzemňovacieho pásika na zápästí alebo opakovaným dotýkaním sa nenatretého kovového povrchu (ako napríklad zásuvky na vašom počítači), aby ste predišli elektrostatickému výboju.

**UPOZORNENIE:** Aby ste predišli poškodeniu systémovej dosky, vyberte hlavnú batériu (pozri [Demontáž batérie](#)) predtým, než začnete pracovať vnútri počítača.

## Demontáž modulu tlačidla napájania

1. Postupujte podľa pokynov v časti [Skôr než začnete](#).
2. Vyberte batériu (pozri [Demontáž batérie](#)).
3. Demontujte klávesnicu (pozri [Demontáž klávesnice](#)).
4. Demontujte opierku dlaní (pozri [Demontáž opierky dlaní](#)).
5. Obráťte opierku dlaní.
6. Odskrutkujte skrutku, ktorá upevňuje modul tlačidla napájania k opierke dlaní.
7. Odoberte kábel tlačidla napájania z opierky dlaní.
8. Nadvihnite a vysuňte modul tlačidla napájania spod západky.




1	skrutka	2	kábel tlačidla napájania
3	modul tlačidla napájania	4	západka

## Spätná montáž modulu tlačidla napájania

1. Postupujte podľa pokynov v časti [Skôr než začnete](#).
2. Zasuňte modul tlačidla napájania pod západku a zarovnajzte dieru na skrutku na module tlačidla napájania s dierou na opierke dlaní.

3. Zaskrutkujte späť skrutku, ktorá drží modul tlačidla napájania na opierke dlaní.
4. Prilepte kábel tlačidla napájania na opierku dlaní.
5. Namontujte späť opierku dlaní (pozri [Spätná montáž opierky dlaní](#)).
6. Namontujte späť klávesnicu (pozri [Spätná montáž klávesnice](#)).
7. Vložte späť batériu (pozri [Spätná montáž batérie](#)).

 **UPOZORNENIE:** Skôr než zapnete počítač, zaskrutkujte späť všetky skrutky a overte, či vo vnútri počítača nezostali žiadne voľné skrutky. V opačnom prípade sa počítač môže poškodiť.

---

[Späť na stranu s obsahom](#)

[Späť na stranu s obsahom](#)

## Klávesnica

Servisná príručka pre Dell™ Inspiron™ N5020/M5030/N5030

- [Demontáž klávesnice](#)
- [Spätná montáž klávesnice](#)

**VAROVANIE:** Pred prácou vnútri počítača si prečítajte bezpečnostné pokyny, ktoré ste dostali s vaším počítačom. Ďalšie informácie o bezpečnosti a overených postupoch nájdete na stránke so zákonnými požiadavkami portálu [www.dell.com](http://www.dell.com) na adrese [www.dell.com/regulatory\\_compliance](http://www.dell.com/regulatory_compliance).

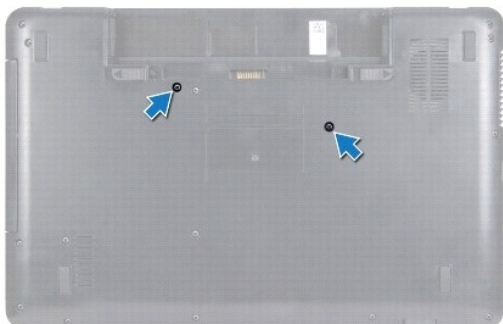
**UPOZORNENIE:** Opravovať počítač môže len oprávnený servisný technik. Záruka sa nevzťahuje na poškodenie spôsobené servisom, ktorý nebol schválený spoločnosťou Dell™.

**UPOZORNENIE:** Uzemnite sa pomocou uzemňovacieho pásika na zápästí alebo opakovaným dotýkaním sa nenatretého kovového povrchu (ako napríklad zásuvky na vašom počítači), aby ste predišli elektrostatickému výboju.

**UPOZORNENIE:** Aby ste predišli poškodeniu systémovej dosky, vyberte hlavnú batériu (pozri [Demontáž batérie](#)) predtým, než začnete pracovať vnútri počítača.

### Demontáž klávesnice

1. Postupujte podľa pokynov v časti [Skôr než začnete](#).
2. Vyberte batériu (pozri [Demontáž batérie](#)).
3. Demontujte dve skrutky, ktoré upevňujú klávesnicu k základni počítača



4. Prevráťte počítač a displej otvorte tak, ako je to len možné.

**UPOZORNENIE:** Klobúčiky klávesov na klávesnici sú krehké, ľahko sa uvoľnia a ich výmena je časovo náročná. Počas odpájania a manipulácie s klávesnicou buďte opatrní.

5. Zasuňte plastové páčidlo medzi klávesnicu a opierku dlaní. Vypáčte a nadvihnite klávesnicu, aby ste ju odistili od troch úchytiak na opierke dlaní.
6. Uvoľnite klávesnicu dohora a vysuňte päť úchytiak v spodnej časti klávesnice z otvorov na opierke dlaní.



1	plastové páčidlo	2	úchytky opierky dlaní (3)
3	klávesnica	4	opierka dlaní

7. Neťahajte silou za klávesnicu a vysuňte ju smerom k displeju.
8. Zdvihnite západku konektora a potiahnutím kábla klávesnice ho odpojte od konektora na systémovej doske.
9. Vyberte klávesnicu z počítača.



1	úchytky klávesnice (5)	2	kábel klávesnice
3	západka konektora		

## Spätná montáž klávesnice

1. Postupujte podľa pokynov v časti [Skôr než začnete](#).
2. Zasuňte kábel klávesnice do konektora na systémovej doske a zatlačením na západku konektora upevnite kábel.
3. Zasuňte päť úchytiek na spodnej strane klávesnice do otvorov na opierke dlaní.
4. Jemným zatlačením okolo hrán klávesnice upevnite klávesnicu pod tri úchytky na opierke dlaní.
5. Zatvorte displej a prevráťte počítač.
6. Zaskrutkujte späť dve skrutky, ktoré upevňujú klávesnicu k základni počítača.
7. Vložte späť batériu (pozri [Spätná montáž batérie](#)).

**⚠ UPOZORNENIE:** Skôr než zapnete počítač, zaskrutkujte späť všetky skrutky a overte, či vo vnútri počítača nezostali žiadne voľné skrutky. V opačnom prípade sa počítač môže poškodiť.



[Spět na stranu s obsahom](#)

[Späť na stranu s obsahom](#)

## Pamäťové moduly

Servisná príručka pre Dell™ Inspiron™ N5020/M5030/N5030

- [Vybratie pamäťových modulov](#)
- [Spätná montáž pamäťového modulu](#)

**VAROVANIE:** Pred prácou vnútri počítača si prečítajte bezpečnostné pokyny, ktoré ste dostali s vaším počítačom. Ďalšie informácie o bezpečnosti a overených postupoch nájdete na stránke so zákonnými požiadavkami portálu [www.dell.com](http://www.dell.com) na adrese [www.dell.com/regulatory\\_compliance](http://www.dell.com/regulatory_compliance).

**UPOZORNENIE:** Opravovať počítač môže len oprávnený servisný technik. Záruka sa nevzťahuje na poškodenie spôsobené servisom, ktorý nebol schválený spoločnosťou Dell™.

**UPOZORNENIE:** Uzemnite sa pomocou uzemňovacieho pásika na zápästí alebo opakovaným dotýkaním sa nenatretého kovového povrchu (ako napríklad zásuvky na vašom počítači), aby ste predišli elektrostatickému výboju.

**UPOZORNENIE:** Aby ste predišli poškodeniu systémovej dosky, vyberte hlavnú batériu (pozri [Demontáž batérie](#)) predtým, než začnete pracovať vnútri počítača.

Pamäť počítača môžete zväčšiť inštaláciou pamäťových modulov na systémovú dosku. Informácie o pamäti podporovanej počítačom nájdete v časti „Špecifikácie“ v *Inštaláčnej príručke*.

**POZNÁMKA:** Na pamäťové moduly zakúpené od spoločnosti Dell™ sa vzťahuje záruka platná pre váš počítač.

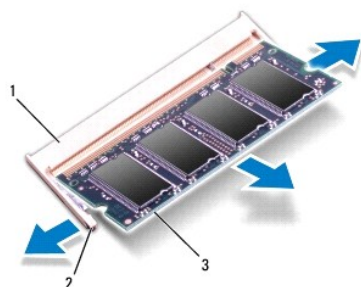
Počítač má dva konektory SODIMM prístupné pre používateľa.

### Vybratie pamäťových modulov

1. Postupujte podľa pokynov v časti [Skôr než začnete](#).
2. Vyberte batériu (pozri [Demontáž batérie](#)).
3. Demontujte klávesnicu (pozri [Demontáž klávesnice](#)).

**UPOZORNENIE:** Zabráňte poškodeniu konektora pamäťového modulu tým, že nebudete používať žiadne nástroje na rozťahnutie zaistovacích svoriek pamäťového modulu.

4. Na každom konci zásuvky pamäťového modulu prstami opatrne rozťahnite zaistovacie svorky, kým sa pamäťový modul nevysunie.
5. Odpojte pamäťový modul od konektora pamäťového modulu.




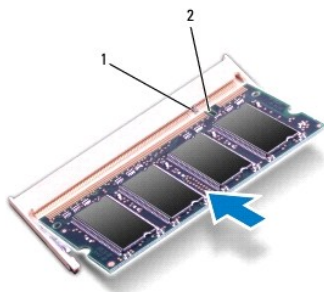
1	konektor pamäťového modulu	2	poistné svorky (2)
3	pamäťový modul		

### Spätná montáž pamäťového modulu

**UPOZORNENIE:** Ak chcete nainštalovať pamäťové moduly do dvoch konektorov, pred inštaláciou pamäťového modulu do konektora označeného „DIMM B“, nainštalujte modul do konektora označeného „DIMM A“.


1. Postupujte podľa pokynov v časti [Skôr než začnete](#).
2. Zarovnajzte drážku na pamäťovom module so západkou na konektore pamäťového modulu.
3. Zasuňte pamäťový modul pod uhlom 45 stupňov do konektora a potom ho tlačte smerom nadol, kým nezapadne na miesto. Ak nepočujete kliknutie, odpojte pamäťový modul a znova ho nainštalujte.

 **POZNÁMKA:** Ak pamäťový modul nie je správne nainštalovaný, môže sa stať, že sa nezavedie systém počítača.



1	úchytka	2	zárez
---	---------	---	-------

4. Namontujte späť klávesnicu (pozri [Spätná montáž klávesnice](#)).
5. Vložte späť batériu (pozri [Spätná montáž batérie](#)).

 **UPOZORNENIE:** Skôr než zapnete počítač, zaskrutkujte späť všetky skrutky a overte, či vo vnútri počítača nezostali žiadne voľné skrutky. V opačnom prípade sa počítač môže poškodiť.

6. Zapnite počítač.

Počas zavádzania počítač rozpozná pamäťové moduly a automaticky aktualizuje informácie o konfigurácii systému.

Postup pri potvrdzovaní veľkosti pamäti nainštalovanej v počítači:

Windows® 7:

Kliknite na **Štart**  → **Ovládací panel** → **Systém a zabezpečenie** → **Systém**.

Windows Vista®:

Kliknite na **štart**  → **Pomoc a technická podpora** → **Informácie o systéme Dell**.

---

[Späť na stranu s obsahom](#)

[Späť na stranu s obsahom](#)

## Bezdrôtová karta Mini-Card

Servisná príručka pre Dell™ Inspiron™ N5020/M5030/N5030

- [Vybratie bezdrôtovej karty Mini-Card](#)
- [Spätné založenie bezdrôtovej karty Mini-Card](#)

**VAROVANIE:** Pred prácou vnútri počítača si prečítajte bezpečnostné pokyny, ktoré ste dostali s vaším počítačom. Ďalšie informácie o bezpečnosti a overených postupoch nájdete na stránke so zákonnými požiadavkami portálu [www.dell.com](http://www.dell.com) na adrese [www.dell.com/regulatory\\_compliance](http://www.dell.com/regulatory_compliance).

**UPOZORNENIE:** Opravovať počítač môže len oprávnený servisný technik. Záruka sa nevzťahuje na poškodenie spôsobené servisom, ktorý nebol schválený spoločnosťou Dell™.

**UPOZORNENIE:** Uzemnite sa pomocou uzemňovacieho pásika na zápästí alebo opakovaným dotýkaním sa nenatretého kovového povrchu (ako napríklad zásuvky na vašom počítači), aby ste predišli elektrostatickému výboju.

**UPOZORNENIE:** Aby ste predišli poškodeniu systémovej dosky, vyberte hlavnú batériu (pozri [Demontáž batérie](#)) predtým, než začnete pracovať vnútri počítača.

**UPOZORNENIE:** Keď nie je bezdrôtová karta Mini-Card v počítači, uložte ju do ochranného antistatického obalu (pozri „Ochrana pred elektrostatickým výbojom“ v bezpečnostných pokynoch, ktoré boli dodané s vaším počítačom).

**POZNÁMKA:** Spoločnosť Dell neručí za kompatibilitu, ani neposkytuje podporu pre bezdrôtové karty Mini-Card získané z iných zdrojov, než od spoločnosti Dell.

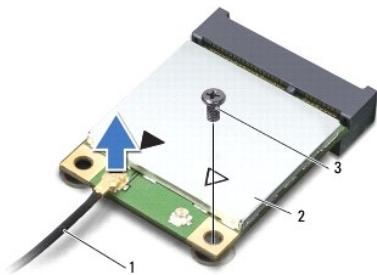
Ak ste si s počítačom objednali bezdrôtovú kartu Mini-Card, táto je už nainštalovaná.

Váš počítač podporuje jednu zásuvku pre kartu Half Mini-Card: pre miestnu bezdrôtovú sieť (WLAN), Wi-Fi alebo sieť Worldwide Interoperability for Microwave Access (WiMax)

**POZNÁMKA:** V závislosti od konfigurácie počítača pri jeho predaji môže mať alebo nemusí mať otvor pre bezdrôtové karty Mini-Card už túto kartu nainštalovanú.

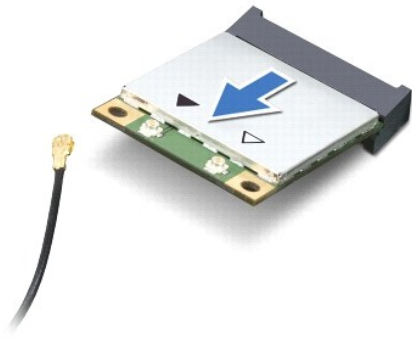
## Vybratie bezdrôtovej karty Mini-Card

1. Postupujte podľa pokynov v časti [Skôr než začnete](#).
2. Vyberte batériu (pozri [Demontáž batérie](#)).
3. Demontujte klávesnicu (pozri [Demontáž klávesnice](#)).
4. Odpojte anténny kábel z bezdrôtovej karty Mini-Card.



1	anténny kábel	2	bezdrôtová karta Mini-Card	3	skrutka
---	---------------	---	----------------------------	---	---------

5. Odskrutkujte skrutku, ktorá upevňuje bezdrôtovú kartu Mini-Card ku konektoru systémovej dosky.
6. Vytiahnite bezdrôtovú kartu Mini-Card z konektora na systémovej doske.



---

## Spätne založenie bezdrôtovej karty Mini-Card

1. Postupujte podľa pokynov v časti [Skôr než začnete](#).
2. Vyberte novú bezdrôtovú kartu Mini-Card z jej obalu.

**UPOZORNENIE:** Pri zasúvaní karty na miesto použite pevný a rovnomerný tlak. Ak použijete nadmernú silu, môžete poškodiť konektor.

**UPOZORNENIE:** Konektory sú označené, aby sa zabezpečila správna inštalácia. Ak pocítite odpor, overte konektory na karte a na systémovej doske a kartu opäť dorovnajzte.

**UPOZORNENIE:** Ak sa chcete vyhnúť poškodeniu bezdrôtovej karty Mini-Card, nikdy káble neukladajte pod kartu.

3. Konektor bezdrôtovej karty Mini-Card vložte pod 45-stupňovým uhlom do konektora systémovej dosky.
4. Zatlačte druhý koniec bezdrôtovej karty Mini-Card do zásuvky na systémovej doske a znovu namontujte skrutku, ktorá upevňuje kartu ku konektoru na systémovej doske.
5. Čierny anténny kábel pripojte ku konektoru, ktorý je označený čiernym trojuholníkom na bezdrôtovej karte Mini-Card.
6. Namontujte späť klávesnicu (pozri [Spätná montáž klávesnice](#)).
7. Vložte späť batériu (pozri [Spätná montáž batérie](#)).

**UPOZORNENIE:** Skôr než zapnete počítač, zaskrutkujte späť všetky skrutky a overte, či vo vnútri počítača nezostali žiadne voľné skrutky. V opačnom prípade sa počítač môže poškodiť.

8. Podľa potreby nainštalujte do počítača ovládače a pomocné programy.

**POZNÁMKA:** Ak inštalujete bezdrôtovú kartu Mini-Card k z iného zdroja ako od spoločnosti Dell, je potrebné, aby ste nainštalovali vhodné ovládače a pomôcky.

---

[Späť na stranu s obsahom](#)

[Späť na stranu s obsahom](#)

## Optická jednotka

Servisná príručka pre Dell™ Inspiron™ N5020/M5030/N5030

- [Demontáž optickej jednotky](#)
- [Spätná montáž optickej jednotky](#)

**VAROVANIE:** Pred prácou vnútri počítača si prečítajte bezpečnostné pokyny, ktoré ste dostali s vaším počítačom. Ďalšie informácie o bezpečnosti a overených postupoch nájdete na stránke so zákonnými požiadavkami portálu [www.dell.com](http://www.dell.com) na adrese [www.dell.com/regulatory\\_compliance](http://www.dell.com/regulatory_compliance).

**UPOZORNENIE:** Opravovať počítač môže len oprávnený servisný technik. Záruka sa nevzťahuje na poškodenie spôsobené servisom, ktorý nebol schválený spoločnosťou Dell™.

**UPOZORNENIE:** Uzemnite sa pomocou uzemňovacieho pásika na zápästí alebo opakovaným dotýkaním sa nenatretého kovového povrchu (ako napríklad zásuvky na vašom počítači), aby ste predišli elektrostatickému výboju.

**UPOZORNENIE:** Aby ste predišli poškodeniu systémovej dosky, vyberte hlavnú batériu (pozri [Demontáž batérie](#)) predtým, než začnete pracovať vnútri počítača.

### Demontáž optickej jednotky

1. Postupujte podľa pokynov v časti [Skôr než začnete](#).
2. Vyberte batériu (pozri [Demontáž batérie](#)).
3. Demontujte klávesnicu (pozri [Demontáž klávesnice](#)).
4. Odstráňte skrutku, ktorá upevňuje optickú jednotku k základni počítača.
5. Vysuňte optickú jednotku von zo šachty optickej jednotky.



1	optická jednotka	2	skrutka
---	------------------	---	---------

### Spätná montáž optickej jednotky

1. Postupujte podľa pokynov v časti [Skôr než začnete](#).
2. Zasuňte optickú jednotku do panela optickej jednotky, až kým pevne nesedí.
3. Zaskrutkujte skrutku, ktorá upevňuje optickú jednotku k základni počítača.
4. Namontujte späť klávesnicu (pozri [Spätná montáž klávesnice](#)).
5. Vložte späť batériu (pozri [Spätná montáž batérie](#)).

△ **UPOZORNENIE:** Skôr než zapnete počítač, zaskrutkujte späť všetky skrutky a overte, či vo vnútri počítača nezostali žiadne voľné skrutky. V opačnom prípade sa počítač môže poškodiť.

---

[Späť na stranu s obsahom](#)

[Späť na stranu s obsahom](#)

## Opierka dlaní

Servisná príručka pre Dell™ Inspiron™ N5020/M5030/N5030

- [Demontáž opierky dlaní](#)
- [Spätná montáž opierky dlaní](#)

**VAROVANIE:** Pred prácou vnútri počítača si prečítajte bezpečnostné pokyny, ktoré ste dostali s vaším počítačom. Ďalšie informácie o bezpečnosti a overených postupoch nájdete na stránke so zákonnými požiadavkami portálu [www.dell.com](http://www.dell.com) na adrese [www.dell.com/regulatory\\_compliance](http://www.dell.com/regulatory_compliance).

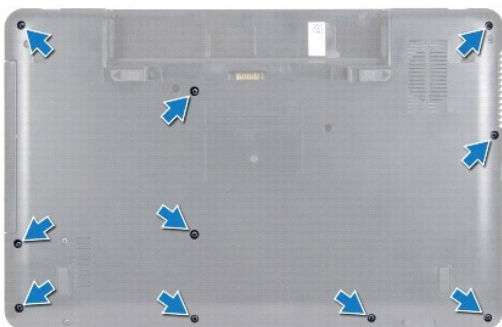
**UPOZORNENIE:** Opravovať počítač môže len oprávnený servisný technik. Záruka sa nevzťahuje na poškodenie spôsobené servisom, ktorý nebol schválený spoločnosťou Dell™.

**UPOZORNENIE:** Uzemnite sa pomocou uzemňovacieho pásika na zápästí alebo opakovaným dotýkaním sa nenatretého kovového povrchu (ako napríklad zásuvky na vašom počítači), aby ste predišli elektrostatickému výboju.

**UPOZORNENIE:** Aby ste predišli poškodeniu systémovej dosky, vyberte hlavnú batériu (pozri [Demontáž batérie](#)) predtým, než začnete pracovať vnútri počítača.

## Demontáž opierky dlaní

1. Postupujte podľa pokynov v časti [Skôr než začnete](#).
2. Vyberte batériu (pozri [Demontáž batérie](#)).
3. Odskrutkujte desať skrutiek, ktoré upevňujú opierku dlaní k základni počítača.



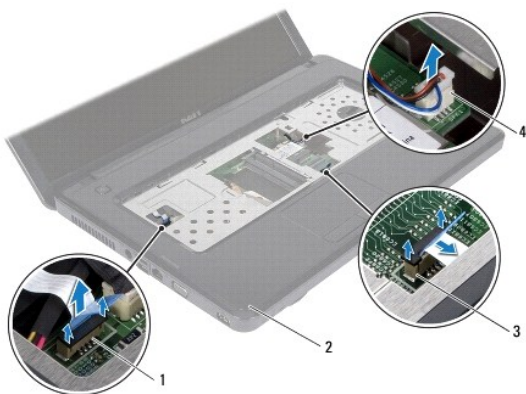
4. Demontujte klávesnicu (pozri [Demontáž klávesnice](#)).

**UPOZORNENIE:** Aby ste nepoškodili konektory, nadvihnite západku konektorov a vyberte káble.

**UPOZORNENIE:** Ak odpájate kábel, potiahnite ho za prípojku alebo pevnú časť zásuvky, ale nie za samotný kábel. Niektoré káble majú konektor zaistený zarážkami; pred odpojením takéhoto kábla stlačte zarážku. Konektory od seba odpájajte plynulým ťahom rovným smerom - zabránite tým ohnutiu kolíkov. Skôr než kábel pripojíte, presvedčte sa, či sú oba konektory správne orientované a vyrovnané.

5. Odpojte kábel reproduktora od konektora na systémovej doske.
6. Zdvihnite západky konektorov a potiahnite ťahacím jazýčkom, aby ste odpojili kábel dotykového panela a kábel tlačidla napájania od ich konektorov na systémovej doske.





1	konektor kábla tlačidla napájania	2	opierka dlaní
3	konektor kábla dotykového panelu	4	konektor kábla reproduktora

**UPOZORNENIE:** Opierku dlaní oddeľujte od základne počítača opatrne, aby sa opierka nepoškodila.

- Zasuňte plastové páčidlo medzi základňu počítača a opierku dlaní a vypäčte opierku zo základne počítača.



1	opierka dlaní	2	plastové páčidlo
---	---------------	---	------------------

## Spätná montáž opierky dlaní

- Postupujte podľa pokynov v časti [Skôr než začnete](#).
- Zasuňte úchytky na opierke dlaní do otvorov na základni počítača a zľahka zacvaknite opierku na miesto.
- Pripojte kábel reproduktora ku konektoru systémovej dosky.
- Zasuňte kábel dotykového panelu a kábel tlačidla napájania do konektorov na systémovej doske a zatlačením západiek konektorov káble zaistite.
- Zatvorte displej a prevráťte počítač.
- Namontujte späť desať skrutiek, ktoré upevňujú opierku dlaní k základni počítača.
- Namontujte späť klávesnicu (pozri [Spätná montáž klávesnice](#)).
- Vložte späť batériu (pozri [Spätná montáž batérie](#)).

**UPOZORNENIE:** Skôr než zapnete počítač, zaskrutkujte späť všetky skrutky a overte, či vo vnútri počítača nezostali žiadne voľné skrutky. V opačnom prípade sa počítač môže poškodiť.

---

[Spät na stranu s obsahom](#)

[Späť na stranu s obsahom](#)

## Batéria

Servisná príručka pre Dell™ Inspiron™ N5020/M5030/N5030

- [Demontáž batérie](#)
- [Spätná montáž batérie](#)

**VAROVANIE:** Pred prácou vnútri počítača si prečítajte bezpečnostné pokyny, ktoré ste dostali s vaším počítačom. Ďalšie informácie o bezpečnosti a overených postupoch nájdete na stránke so zákonnými požiadavkami portálu [www.dell.com](http://www.dell.com) na adrese [www.dell.com/regulatory\\_compliance](http://www.dell.com/regulatory_compliance).

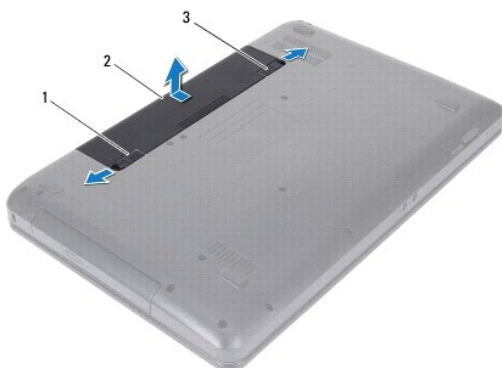
**UPOZORNENIE:** Opravovať počítač môže len oprávnený servisný technik. Záruka sa nevzťahuje na poškodenie spôsobené servisom, ktorý nebol schválený spoločnosťou Dell™.

**UPOZORNENIE:** Uzemnite sa pomocou uzemňovacieho pásika na zápästí alebo opakovaným dotýkaním sa nenatretého kovového povrchu (ako napríklad zásuvky na vašom počítači), aby ste predišli elektrostatickému výboju.

**UPOZORNENIE:** Používajte výlučne batériu určenú pre konkrétny typ počítača Dell; v opačnom prípade sa môže počítač poškodiť. Nepoužívajte batérie určené pre iné počítače spoločnosti Dell.

### Demontáž batérie

1. Postupujte podľa pokynov v časti [Skôr než začnete](#).
2. Vypnite počítač a prevrúťte ho.
3. Posuňte západku zaistenia batérie do odomknutej polohy.
4. Západku uvoľnenia batérie odsuňte nabok.
5. Batériu vysuňte a vydvihnite von zo šachty batérie.



1	západka na uvoľnenie batérie	2	batéria	3	západka zaistenia batérie
---	------------------------------	---	---------	---	---------------------------

### Spätná montáž batérie

1. Postupujte podľa pokynov v časti [Skôr než začnete](#).
2. Zarovnajzte výčnelky na batérii so zásuvkami v šachte batérie.
3. Batériu zasuňte do šachty tak, aby kliknutím dosadla na miesto.
4. Zasuňte západku zaistenia batérie do uzamknutej polohy.

[Späť na stranu s obsahom](#)

[Späť na stranu s obsahom](#)

## Reproduktory

Servisná príručka pre Dell™ Inspiron™ N5020/M5030/N5030

- [Vybratie reproduktorov](#)
- [Spätná montáž reproduktorov](#)

**VAROVANIE:** Pred prácou vnútri počítača si prečítajte bezpečnostné pokyny, ktoré ste dostali s vaším počítačom. Ďalšie informácie o bezpečnosti a overených postupoch nájdete na stránke so zákonnými požiadavkami portálu [www.dell.com](http://www.dell.com) na adrese [www.dell.com/regulatory\\_compliance](http://www.dell.com/regulatory_compliance).

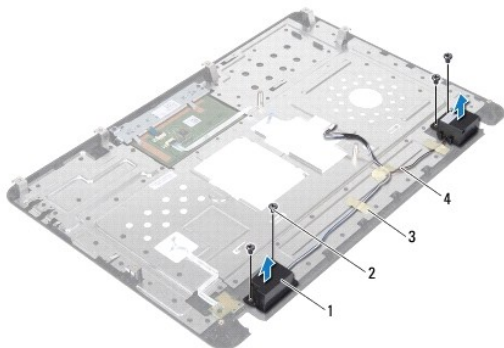
**UPOZORNENIE:** Opravovať počítač môže len oprávnený servisný technik. Záruka sa nevzťahuje na poškodenie spôsobené servisom, ktorý nebol schválený spoločnosťou Dell™.

**UPOZORNENIE:** Uzemnite sa pomocou uzemňovacieho pásika na zápästí alebo opakovaným dotýkaním sa nenatretého kovového povrchu (ako napríklad zásuvky na vašom počítači), aby ste predišli elektrostatickému výboju.

**UPOZORNENIE:** Aby ste predišli poškodeniu systémovej dosky, vyberte hlavnú batériu (pozri [Demontáž batérie](#)) predtým, než začnete pracovať vnútri počítača.

### Vybratie reproduktorov

1. Postupujte podľa pokynov v časti [Skôr než začnete](#).
2. Vyberte batériu (pozri [Demontáž batérie](#)).
3. Demontujte klávesnicu (pozri [Demontáž klávesnice](#)).
4. Demontujte opierku dlaní (pozri [Demontáž opierky dlaní](#)).
5. Obráťte opierku dlaní.
6. Odskrutkujte štyri skrutky, ktoré upevňujú reproduktory k opierke dlaní.
7. Poznačte si trasu kábla reproduktora. Odstráňte lepiacu pásku a vyberte reproduktory spolu s káblom z opierky dlaní.



1	reproduktory (2)	2	skrutky (4)
3	lepiaca páska	4	kábel reproduktora

### Spätná montáž reproduktorov

1. Postupujte podľa pokynov v časti [Skôr než začnete](#).
2. Na umiestnenie reproduktorov do opierky dlaní použite zarovnávacie podpery.
3. Zaskrutkujte štyri skrutky, ktoré upevňujú reproduktory k opierke dlaní.
4. Natrasujte kábel reproduktora a nalepte späť lepiacu pásku.

5. Namontujte späť opierku dlaní (pozri [Spätná montáž opierky dlaní](#)).
6. Namontujte späť klávesnicu (pozri [Spätná montáž klávesnice](#)).
7. Vložte späť batériu (pozri [Spätná montáž batérie](#)).

**△ UPOZORNENIE:** Skôr než zapnete počítač, zaskrutkujte späť všetky skrutky a overte, či vo vnútri počítača nezostali žiadne voľné skrutky. V opačnom prípade sa počítač môže poškodiť.

---

[Späť na stranu s obsahom](#)

[Späť na stranu s obsahom](#)

## Systémová doska

Servisná príručka pre Dell™ Inspiron™ N5020/M5030/N5030

- [Demontáž systémovej dosky](#)
- [Spätná montáž systémovej dosky](#)
- [Zadanie servisného štítku do nastavenia systému BIOS.](#)

**VAROVANIE:** Pred prácou vnútri počítača si prečítajte bezpečnostné pokyny, ktoré ste dostali s vaším počítačom. Ďalšie informácie o bezpečnosti a overených postupoch nájdete na stránke so zákonnými požiadavkami portálu [www.dell.com](http://www.dell.com) na adrese [www.dell.com/regulatory\\_compliance](http://www.dell.com/regulatory_compliance).

**UPOZORNENIE:** Opravovať počítač môže len oprávnený servisný technik. Záruka sa nevzťahuje na poškodenie spôsobené servisom, ktorý nebol schválený spoločnosťou Dell™.

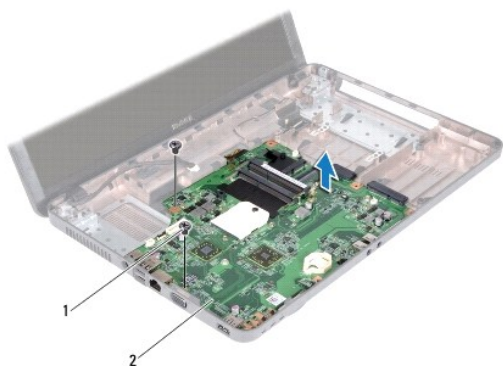
**UPOZORNENIE:** Uzemnite sa pomocou uzemňovacieho pásika na zápästí alebo opakovaným dotýkaním sa nenatretého kovového povrchu (ako napríklad zásuvky na vašom počítači), aby ste predišli elektrostatickému výboju.

**UPOZORNENIE:** Aby ste predišli poškodeniu systémovej dosky, vyberte hlavnú batériu (pozri [Demontáž batérie](#)) predtým, než začnete pracovať vnútri počítača.

---

## Demontáž systémovej dosky

1. Postupujte podľa pokynov v časti [Skôr než začnete](#).
2. Vyberte batériu (pozri [Demontáž batérie](#)).
3. Demontujte klávesnicu (pozri [Demontáž klávesnice](#)).
4. Demontujte opierku dlaní (pozri [Demontáž opierky dlaní](#)).
5. Demontujte pamäťový modul (y) (pozri [Vybratie pamäťových modulov](#)).
6. Demontujte pevný disk (pozri [Demontáž pevného disku](#)).
7. Demontujte optickú jednotku (pozri [Demontáž optickej jednotky](#)).
8. Demontujte kartu Mini-Card (pozri [Vybratie bezdrôtovej karty Mini-Card](#)).
9. Demontujte modul Bluetooth (pozri [Demontáž modulu Bluetooth](#)).
10. Demontujte chladič procesora (pozri [Demontáž chladiča procesora](#)).
11. Demontujte modul procesora (pozri [Demontáž modulu procesora](#)).
12. Demontujte gombíkovú batériu (pozri [Demontáž gombíkovej batérie](#)).
13. Stlačte tlačidlo uvoľnenia a vyberte všetky karty nainštalované v čítačke pamäťových kariet.
14. Demontujte dve skrutky pripevňujúce systémovú dosku k základni počítača.



1	skrutky (2)	2	systemová karta
---	-------------	---	-----------------

15. Vyberte systémovú dosku zo základne počítača.

---

## Spätná montáž systémovej dosky

1. Postupujte podľa pokynov v časti [Skôr než začnete](#).
2. Konektory na systémovej doske zrovnajte so zásuvkami na základni počítača a umiestnite ju do základne počítača.
3. Zaskrutkujte späť dve skrutky pripievňujúce systémovú dosku k základni počítača.
4. Vložte späť pamäťovú kartu alebo záslepku, ktorú ste vybrali z čítačky pamäťových kariet.
5. Namontujte späť gombíkovú batériu (pozri [Spätná montáž gombíkovej batérie](#)).
6. Namontujte späť modul procesora (pozri [Spätná montáž modulu procesora](#)).
7. Namontujte späť chladič procesora (pozri [Spätná montáž chladiča procesora](#)).
8. Namontujte späť modul Bluetooth (pozri [Spätná montáž modulu Bluetooth](#)).
9. Namontujte späť kartu Mini-Card (pozri [Spätné založenie bezdrôtovej karty Mini-Card](#)).
10. Namontujte späť optickú jednotku (pozri [Spätná montáž optickej jednotky](#)).
11. Namontujte späť pevný disk (pozri [Spätná montáž pevného disku](#)).
12. Namontujte späť pamäťové moduly (pozri [Spätná montáž pamäťového modulu](#)).
13. Namontujte späť opierku dlani (pozri [Spätná montáž opierky dlani](#)).
14. Namontujte späť klávesnicu (pozri [Spätná montáž klávesnice](#)).
15. Vložte späť batériu (pozri [Spätná montáž batérie](#)).

**UPOZORNENIE:** Skôr než zapnete počítač, zaskrutkujte späť všetky skrutky a overte, či vo vnútri počítača nezostali žiadne voľné skrutky. V opačnom prípade sa počítač môže poškodiť.

16. Zapnite počítač.

**POZNÁMKA:** Po výmene systémovej dosky zadajte údaj zo servisného štítku do nastavenia BIOS náhradnej systémovej dosky.

17. Zadajte údaj zo servisného štítku (pozri [Zadanie servisného štítku do nastavenia systému BIOS](#)).

---

## Zadanie servisného štítku do nastavenia systému BIOS.

1. Presvedčte sa, či je sieťový adaptér pripojený a či je hlavná batéria správne nainštalovaná.
2. Zapnite počítač.
3. Stlačením klávesu <F2> počas režimu POST prejdite do programu pre nastavenie systému.
4. Prejdite na kartu Bezpečnosť a zadajte servisný štítok do poľa **Set Service Tag** (Nastaviť servisný štítok).

---

[Späť na stranu s obsahom](#)